

**ОБЩЕЕ ТЕХНИЧЕСКОЕ ОПИСАНИЕ
ДВЕРЕЙ КОЛЛЕКЦИИ**

«iDoors»

2018г.

1. Общая информация.

Основу данной коллекции составляет короб скрытого монтажа из анодированного алюминия и базовое дверное полотно плоской конструкции с поверхностью «прайм» (праймированное полипропиленовое покрытие), под дальнейшую отделку (поклейку обоев, покраску, декоративную штукатурку и т.п.).

Так же есть возможность заказывать данный тип короба в сочетании с полотнами коллекций ELEGANCE и PLATO.

Алюминиевый дверной короб скрытого монтажа коллекции iDoors, спроектирован специалистами нашей фабрики и имеет ряд преимуществ:

1. Высококачественный анодированный алюминий, жесткой и прочной конструкции;
2. Защитная пленка на лицевых поверхностях;
3. Продуманная система сборки и крепления;
4. Пластиковые заглушки в местах установки петель для предотвращения попадания строительного раствора;
5. Специальная штукатурная сетка быстрого крепления для организации легкого и надежного стыка края короба с лицевой поверхностью стены.

Все это позволяет сделать дверь компланарной, максимально сливающейся с поверхностью стены, и придает изделию особую эстетику минимализма.

Двери коллекции iDoors предлагаются как в стандартных, так и в нестандартных размерах. Стандартными считаются полотна: 2000 x 610 / 710 / 810 / 910 мм (блок соответственно 2033 x 676 / 776 / 876 / 976 мм).

Нестандартные дверные блоки могут быть максимального размера:

По высоте-2330мм

По ширине- 976мм

2. Модельный ряд



Модель: PRIME

Модель: PRIME-AL

Гладкое полотно покрытое полипропиленовой пленкой с праймированной поверхностью под дальнейшую отделку.

Варианты кромки:

1. Модель PRIME-кромка ламинированная под отделку полотна. Толщина полотна 40мм.
2. Модель PRIME-AL-кромка из анодированного алюминиевого профиля. Толщина полотна 42 мм.

3. Техническая информация

Сечение профиля алюминиевого короба скрытого монтажа iDoors стандарт (рис. 1.) позволяет собирать из него конструкции высотой до 2500 мм. И удерживать вес полотна до 80 кг. На сегодняшний день фабрика предлагает максимально возможную высоту полотна 2300 мм, но наши специалисты работают над тем, чтобы в ближайшее время увеличить ее до 2500 мм

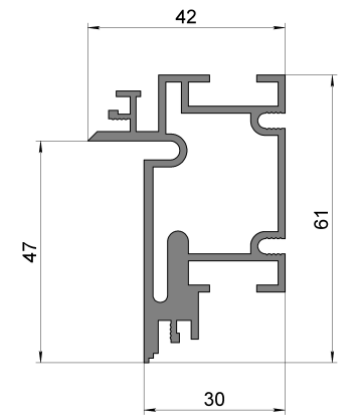


рис. 1.

Варианты открывания

Предложенная конструкция короба позволяет ставить в него дверные полотна только прямого открывания. При этом сторона навески петель может быть левая и правая (см. рис. 2.)

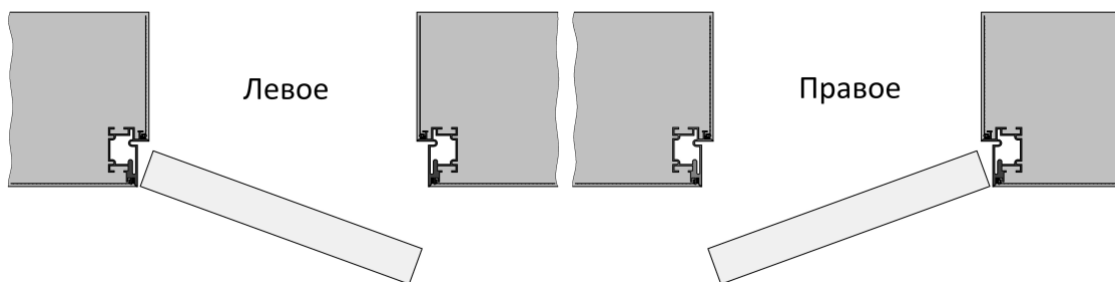


рис. 2.

Формулы расчета изделий

Ниже на рис.3. и рис.4. приведены формулы расчета ширины и высоты полотна, соответственно.



Рис. 3.

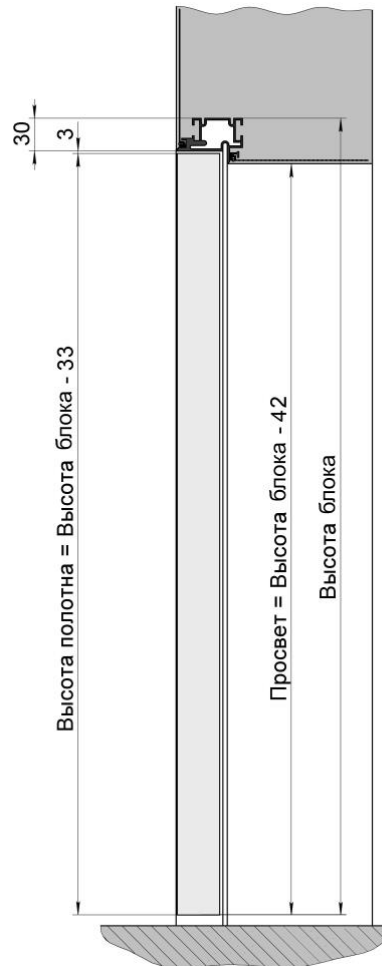


Рис. 4.

Обращаем Ваше внимание, что стоевые короба изготавливаются с запасом на зазор от чистого пола = 10мм.

Если зазор нужен больше, это необходимо указать при оформлении заказа и тогда фабрика сделает его =40мм.

Особенности сборки

Сборка короба происходит путем скручивания вертикальных и горизонтальной частей на специальные уголки (как показано на рис. 5.). В монтажный комплект входит 4 уголка с винтами для них. Уголки вставляются по 2 штуки в каждое угловое соединение (по одному с каждой стороны). Такая фиксация позволяет сделать надежный стык, который не деформируется в процессе монтажа и эксплуатации.



Рис. 5.

Некоторые особенности изделий:

В зависимости от толщины полотна (40/42 мм) короб комплектуется различным типом уплотнителя.

Все крепежные элементы идут в комплекте: 4 сборочных уголка, 8 винтов М4. Изделия поставляются с врезанными механизмами (в полотна) и их ответными частями (в короба). Для данной конструкции возможно применение только скрытых петель (см. рис. 6.)



рис. 6.

Запирание полотен трёх типов:

- защёлка - просто ручка (в полотне сверлится одно отверстие)
- фиксатор – ручка+WC поворотник (сверлится два отверстия под установку ручки и второе для нижнего поворотника, так называемое санузловое запирание или WC)
- ключ – ручка+ ключ (сверлится отверстие под установку ручки и второе под цилиндр/ключ).

Возможность заказа полотен как с обычной, так и алюминиевой кромкой (рис. 7.). Алюминиевый профиль защищает кромки полотна от повреждений и придает двери строгое очертание формы.



рис. 7.

Особенности монтажа

Установка блока в подготовленный проем осуществляется до проведения финишной отделки стен или заплитовки гипсокартоном. Установка производится на чистовой пол или заблаговременно определенный уровень чистого пола. Рекомендуемый зазор между дверным полотном и чистовым полом равен 10 мм.

Фабрика рекомендует выполнять работы по монтажу в два этапа:

- Первый этап — установка короба в проем в сборе с полотном. После чего полотно демонтируется во избежание повреждения при дальнейших строительных работах;
- Второй этап — монтаж полотна после окончания строительных работ.

Элементы коробки необходимо соединить между собой в П-образную конструкцию с помощью металлических уголков (см. рис.5.). Далее, как и в обычном коробе, при помощи клиньев конструкция фиксируется в проеме. При этом надо убедиться, что фиксация произошла с соблюдением уровня во всех плоскостях.

С учетом специфики стен есть 2 варианта крепления короба:

1 вариант- крепление в боковую часть проема с помощью крепежа через конструкцию короба (рис.8.). Поскольку в данной конструкции уплотнитель не закрывает крепеж, фиксацию производим в посадочные места петель и замка



Рис. 8.

2 вариант- крепление через монтажные пластины. Пластины надо закрепить к тыльной стороне короба (по 3 штуки с каждой стороны) до подачи короба в проем. Затем пластина изгибается и фиксируется к стене (рис.9.)

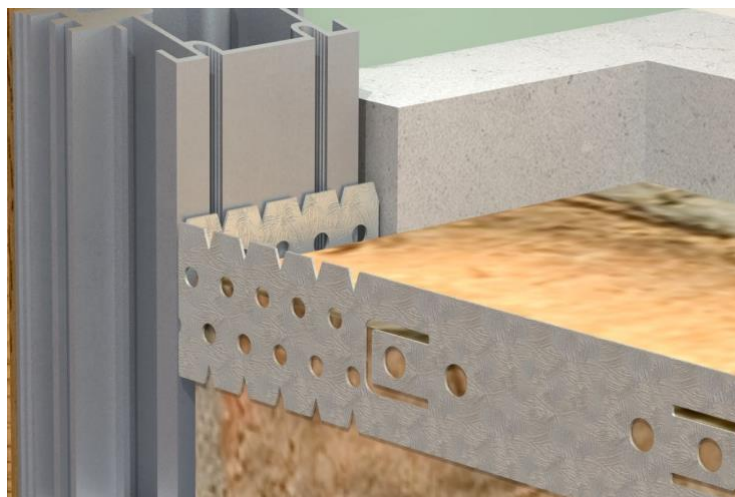


Рис. 9.

Точечно запенить коробку со всех сторон монтажной пеной. Когда пена высохнет, проверить уровень и плоскости, после чего полностью заполнить зазор между стеной и дверной коробкой. Оставить коробку до полного высыхания пены. После полного высыхания пены, аккуратно вытащить или обрезать клинья и выступившую пену. Демонтировать полотно и петли. Рекомендуем установить в отверстия для петель специальные пластиковые заглушки, предотвращающие попадание строительных материалов в места установки петель (см. рис.10.). Эти заглушки необходимо заказывать дополнительно (!!!!).

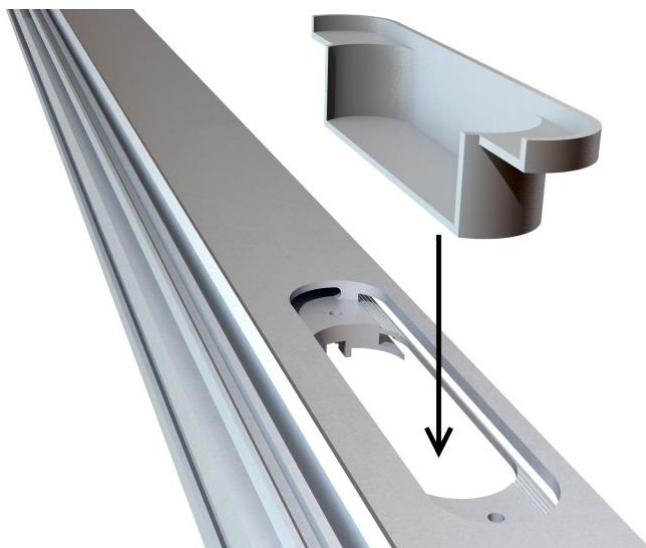


Рис. 10.

После окончания всех отделочных работ пластиковые заглушки удаляются из посадочных мест петель и полотно монтируется в коробку.

Особенности отделки стен и шва между коробом и стеной

Для данного типа коробок требования к подготовке проемов выше, чем к обычным изделиям. Это связано с тем, что здесь нет наличников, которые могут скрыть недостатки стены. Просим обратить на это особое внимание.

При подготовке стен с отделкой гипсокартоном рекомендуется использовать усиленный профиль с утолщенной стенкой, или стандартный, в который обязательно закладывается деревянный брус. Это обеспечит жесткую связь алюминиевого дверного короба с проемом и предотвратит растрескивание штукатурки в местах стыков стены с дверным коробом в процессе эксплуатации.

На рис. 11. показаны варианты монтажа алюминиевого дверного короба в разные типы стен:

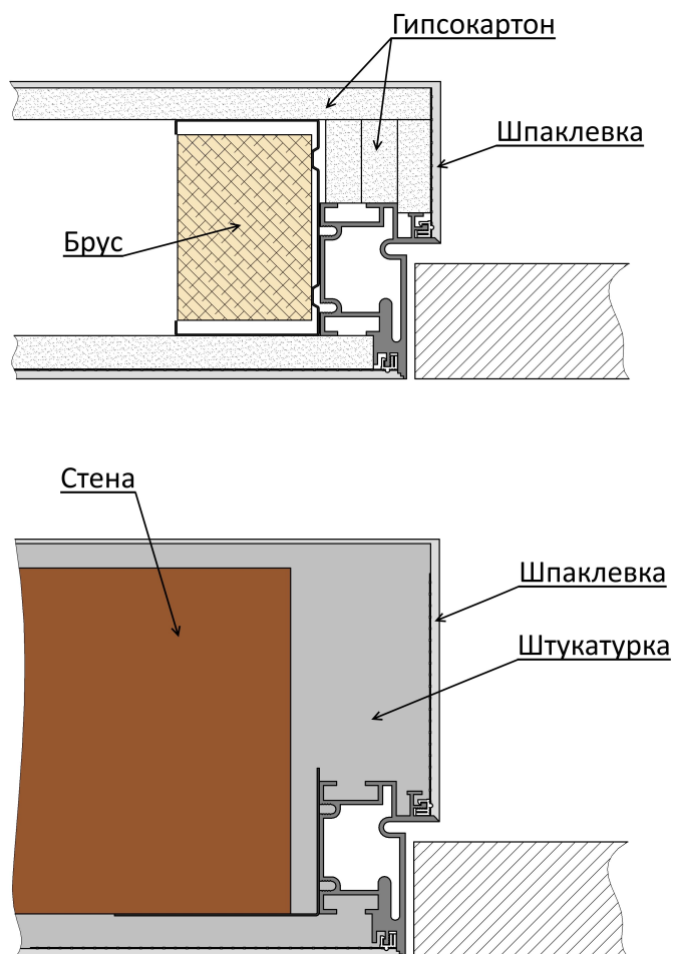


Рис. 11.

Для устройства надежного стыка между алюминиевым дверным коробом и стеной нашими специалистами разработана специальная сетка с само-защелкивающимся профилем (см. рис. 12). Это позволяет быстро и надежно закрепить армирующую сетку к дверному коробу и предотвратить, в будущем, появление в месте стыка трещин.

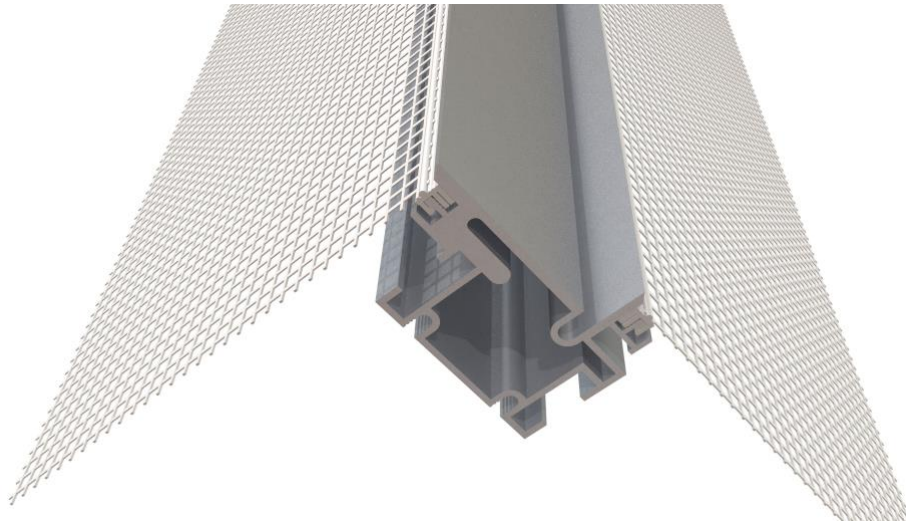


Рис. 12.

Для повышения прочности наружных углов проема, нужно выполнить усиление армирующей сеткой внахлест, как указано на рис.13.

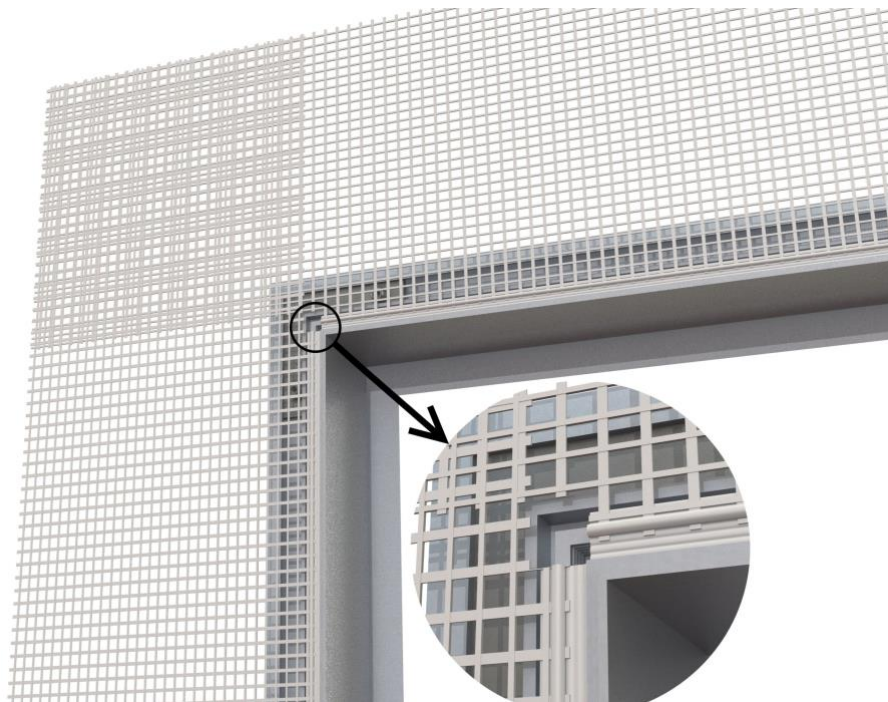


Рис.13.

Для заделки швов и устройства первичного слоя отделки стены должны применяться полимерцементные стартовые шпаклевки, которые содержат армирующие микроволокна. Наносить минимум в 2 слоя "по мокрому". В результате получается армированный слой, прочность которого увеличивается в разы, по сравнению со стандартной, обычной отделкой. После высыхания поверхность готова для дальнейшей финишной отделки. При этом кромка алюминиевой коробки будет выполнять функцию «маяка». Полный разрез проема с отделкой показан на рис.14.

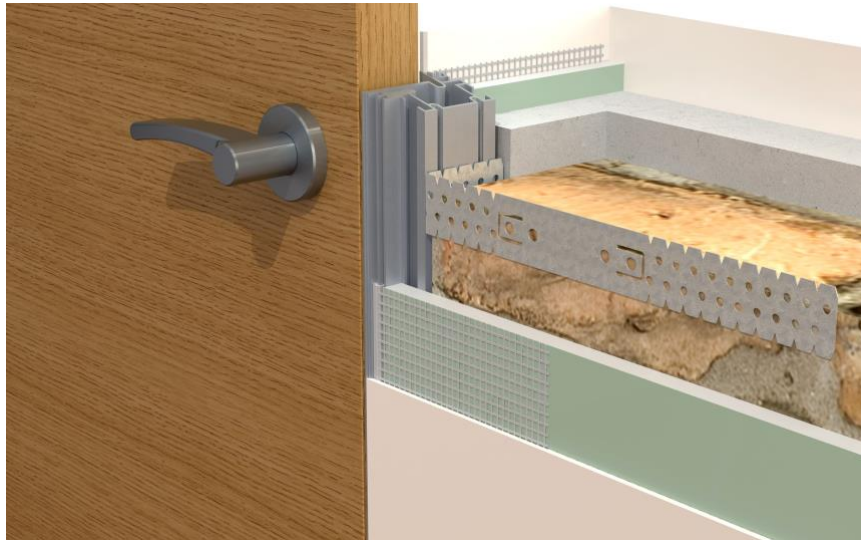
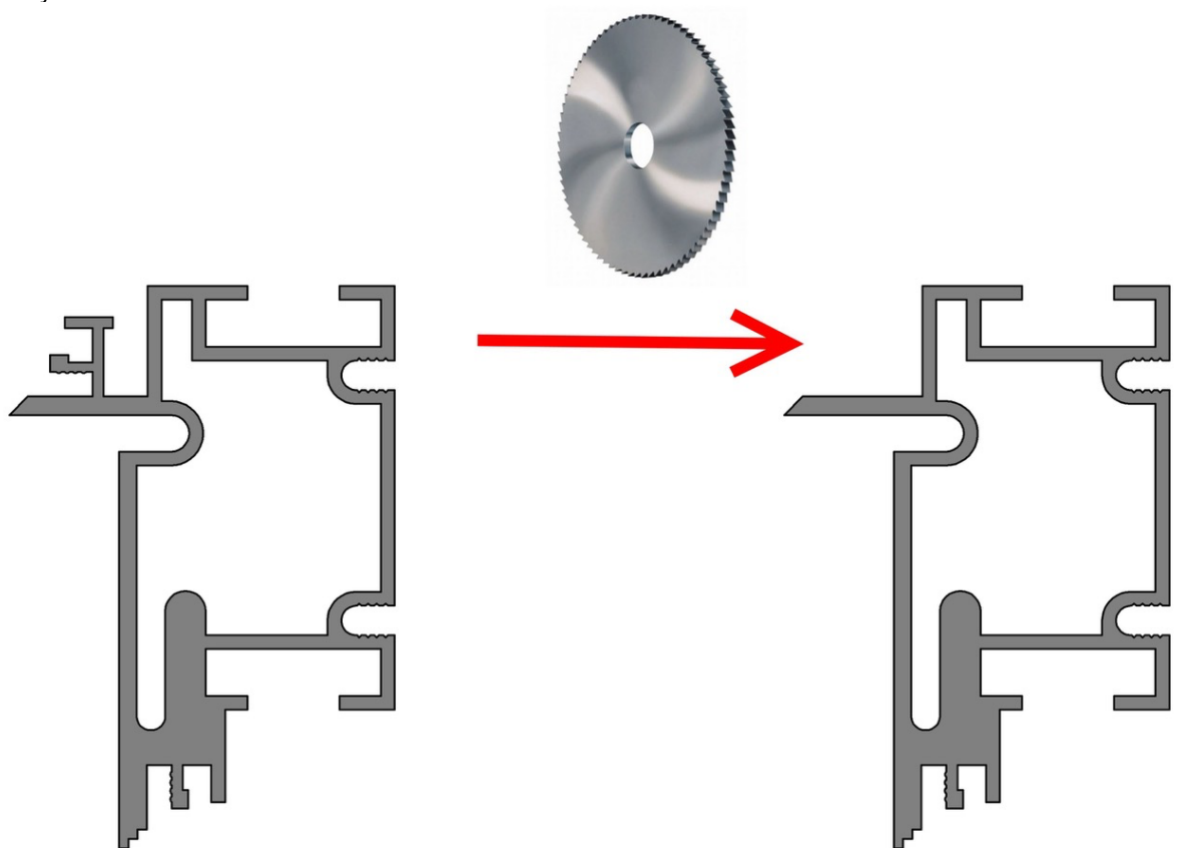


рис. 14.

Для стыковки короба с плиткой возможна обрезка элемента под установку сетки.
Услуга платная.



Фурнитура

Петли – скрытые регулируемые по 2 шт на полотно (при высоте до 2100мм) и по 3 шт на полотно при высоте более 2100мм;

Замок (механизм)- магнитный Polaris AGB

РЕКОМЕНДАЦИИ **по финишной отделке лицевых поверхностей** **полотен PRIME и PRIME-AL серии iDoors**

Полотна PRIME и PRIME-AL поставляются с покрытием праймированной полипропиленовой пленкой. Стандартным вариантом отделки таких полотен является их финишная покраска (например под цвет стен). Кроме этого существует еще два распространенных варианта отделки: поклейка обоев и декоративная штукатурка.

Настоящие рекомендации фабрика дает с целью исключить негативные моменты таких видов работ. Просьба придерживаться их в выборе отделочных материалов и способов их нанесения.

Покраска полотен.

В отношении красок для внутренних работ, которые могут быть универсальными для окрашивания межкомнатных дверей и поверхностей стен, предпочтительными являются водные эмульсии на акрил-силиконовой основе и акриловой основе.

Акрил-силиконовые краски

Чаще всего акрил-силиконовые смеси являются водно-дисперсионными. В качестве основы выступают силиконовые смолы и акрилаты, а вода используется как растворитель.

Акрил-силиконовые ЛКМ характеризуются массой достоинств:

- водостойкостью;
 - стойкостью к грибку и плесени;
 - устойчивостью к ультрафиолетовому излучению и резко меняющимся температурам;
 - грязеотталкивающими свойствами, материал не притягивает пыль;
 - устойчивостью к воздействию щелочей (в отличие от акриловых красок);
-
- самым продолжительным сроком службы среди всех составов на водной основе (20-25 лет);
 - стабильной яркостью и цветом.

Как правило покрытие, после нанесения акрил-силиконовой краски, становится матовым. В раствор могут быть добавлены самые различные пигменты для придания поверхности нужного цвета.

В некоторые составы компании-производители вносят добавки, придающие ЛКМ специфические качества. К примеру, выпускаются огнестойкие акрил-силиконовые краски.

Акриловые краски

Акриловые лакокрасочные материалы обеспечивают хорошее пленкообразование, адгезивные свойства, прочностные характеристики и устойчивость к коррозии. Различные наполнители защищают лакокрасочное покрытие от плесени, грибка, жучков-короедов, влаги и т.п.

Существует два основных вида акриловой краски:

- Акриловая водно-дисперсионная смесь - состоит из полимерной акриловой эмульсии, пигмента, воды и специальных добавок. Сополимеры, входящие в состав эмульсии, обеспечивают создание весьма устойчивой к внешним факторам защитной пленки.
 - Водоземulsionная акриловая смесь. Обычно применяется для внутренней отделки. Водоземulsionные составы относятся к наиболее популярным среди потребителей, не в последнюю очередь благодаря доступным ценам.
- Достоинства акриловых составов:
- водоотталкивающие характеристики;
 - отсутствие резкого запаха вследствие нетоксичного растворителя и безопасность для здоровья;
 - стойкость к низким температурам;
 - продолжительный срок эксплуатации покрытия;
 - пожаробезопасность;
 - устойчивость к ультрафиолетовому излучению;
 - быстрая высыхаемость — время высыхания окрашенной поверхности может колебаться от 30 до 120 минут;
 - возможность удалить краску, если она попала на нежелательный участок;

Поклейка обоев или нанесение декоративной штукатурки.

Данные варианты отделки технологически сложнее, т.к. удельный вес декоративной штукатурки или обоев с клеем будет значительно больше, на единицу площади полотна двери, чем

суммарный удельный вес краски, нанесенной на ту же поверхность. Поэтому, чтоб не было негативных моментов, лучше придать поверхности пленки большую адгезию, посредством нанесения специальных грунтовок.

Наиболее предпочтительна грунтовка на алкидной основе (на любые поверхности и под все последующие нанесения). Такой материал обладает хорошей адгезией к таким проблематичным поверхностям, как: стекло, кафель, стекловолокно, ПВХ-пластик, алюминий, оцинкованная сталь. Применяется для грунтования поверхностей внутри помещений, от которых требуется особо хорошая адгезия.

Примером такого материала является грунтовка «ОТЕХ», финского производителя TIKKURILA. После нанесения грунтовки обои клеятся обычным способом, как на стену.

Для нанесения базы декоративной штукатурки в любом случае необходимо использования адгезионной грунтовки. Либо указанного типа, либо того, который рекомендует производитель состава штукатурки.

Критерии качества лицевых поверхностей дверей с отделочным покрытием декоративными пленками (серия «iDoors»)

Данный нормативный документ регулирует некоторые особенности, связанные с критериями качества лицевых поверхностей дверей с отделочным покрытием декоративными пленками. Поскольку на территории Украины нет отдельно нормативной документации на двери с декоративными пленочными покрытиями, то на данный вид изделий так же распространяются и все требования качества стандарта ДСТУ Б В.2.6-99:2009.

На лицевых поверхностях дверей с облицовкой декоративными пленочными материалами размеры и число допустимых отклонений не должны превышать указанных в таблице.

№ п/п	Наименование показателей	Нормы допуска	Примечания
1	Неравномерность глянца или матовости: - шириной не более, мм - общей площадью не более, см ² /м ² ,	- 5 - 5	Допускается как в виде полос, так и в виде отдельных локальных пятен
2	Царапины от механических повреждений, допускаются поверхностные, малозаметные** - количество, шт./изделие, не более - общая длина, мм/ на изделие, не более	- 2 - 50	Допускается закрашивание царапин специальными средствами для реставрации
3	Вмятины	Не допускается	
4	Трещины с разрывом поверхности пленки	Не допускаются	
5	Посторонние включения под пленкой*, - количество, шт./м ² , не более - диаметром, мм, не более	- 2 - 2	Имеется ввиду посторонние включения, попавшие между пленкой и основанием
6	Складки	Не допускаются	
7	Пятна на пленке: - диаметр, мм, не более - количество, шт./м ² , не более	- 5 - 2	
8	Вздутие пленки	Не допускается	
9	Видимый клеевой шов кромки изделия шириной, мм ***	до 0,5	Допускается в виде тонкой полосы. Особенно может просматриваться на светлых оттенках пленки.

* - включения менее 1 мм не учитываются

** - не допускаются царапины, глубина которых больше толщины пленочного покрытия, т.е. до основания изделия.

*** - данный показатель применим только к дверным полотнам у которых кромка заклеена ПП-пленкой в цвет изделия.

Одной из опций, предлагаемых фабрикой, в данной серии дверей является отделка кромки изделия алюминиевым профилем. Качество профиля должно соответствовать ДСТУ Б В.2.6.-3-95 (ГОСТ 22233-93). Для придания декоративных свойств поверхность профиля

анодируется в цвет натурального алюминия (серебро) или черный. При анодировке возможно появления продольных видимых полос на профиле, что не является дефектом. При инсталляции возможно появление зазора между полотном двери и лицевой полкой профиля до 0,5 мм.

Качество поверхности проверяют визуально или с применением простых измерительных средств (металлической линейки, рулетки и др.).

Осмотр поверхности производят с расстояния 1000 мм, при дневном или искусственном освещении в вертикальном положении (стоя). Все указанные отклонения, не видимые с указанного расстояния не могут быть причиной для отказа в приемке изделия.

Соответствие внешнего вида лицевых поверхностей дверей с декоративной облицовкой, требованиям настоящего документа, оценивают визуально, без применения увеличительных приборов.

Надеемся, что данная информация будет Вам полезна. Просьба доносить ее до заинтересованных лиц – заказчиков, строителей, дизайнеров и пр.

Фабрика дверей «ПАПА КАРЛО» является на сегодняшний день одним из ведущих производителей дверей в Украине.

Более чем 20- летний опыт работы позволяет нам, пройдя все ступени развития производства, от маленькой мастерской до уровня крупной фабрики, предлагать уважаемому заказчику самые высококачественные двери.

Высокое качество выпускаемой нами продукции достигается за счет применения:

- Прогрессивных технологий
- Качественных современных материалов
- Высокотехнологичного оборудования
- Слаженно работающего коллектива профессионалов

Надеемся, что данная информация поможет Вам разобраться в особенностях наших изделий.

С уважением,
Фабрика дверей «Папа Карло».